

Как правильно заполнять бланки ЕГЭ в 2024 году

Общие рекомендации и типичные ошибки

Заполнение бланка ЕГЭ кажется простой задачей. Но можно потерять ценные баллы, если внести ответы неправильно.

Персональные данные выпускника и задания первой части проверяет компьютер. Неверно написанная буква или цифра, лишняя запятая или тире могут испортить общий результат, даже если ответ правильный. Поэтому лучше заранее изучить требования к заполнению бланков и потренироваться вписывать ответы и свои данные.

В материале расскажем, как заполнять бланки ЕГЭ и что будет, если допустить в них ошибку.

Как выглядит комплект бланков

Правила заполнения бланков регулируются [специальным письмом Рособрнадзора](#). В нем прописаны все нюансы: от названий и кодов предметов до заполнения иероглифов в ЕГЭ по китайскому языку. Порядок проведения единого госэкзамена [опубликован на сайте Рособрнадзора](#).

В аудитории каждый участник получает экзаменационные материалы, их печатают на месте. Выпускнику выдают:

1. КИМ — контрольно-измерительные материалы, то есть сами задания экзамена.
2. Бланк регистрации — для личных данных участника и сведений о предмете.
3. Бланк ответов № 1 — для заданий с кратким ответом.
4. Бланк ответов № 2 — для заданий с развернутым ответом, два листа.
Дополнительные бланки выдают по просьбе выпускника, если оригинальные заполнены целиком.
5. Контрольный лист с информацией о номере бланка регистрации и номере КИМ.
В письме Рособрнадзора нет образца, но обычно это белый лист с двумя рядами чисел. По нему сверяют номера штрихкодов и КИМ.

На каждом бланке напечатаны штрихкоды и QR-коды комплекта — старайтесь не оставлять на них пометок или пятен от чернил, иначе компьютер не свяжет бумаги между собой. Организаторы также дают участникам черновики со штампом образовательной организации, в которой проходит экзамен.

БЛАНК РЕГИСТРАЦИИ



Код региона <input type="text"/>	Код образовательной организации <input type="text"/>	Класс Номер Буква <input type="text"/>	Код ППЭ <input type="text"/>	Номер аудитории <input type="text"/>
<input type="text"/>	<input type="text"/>	<input type="text"/>	<input type="text"/>	<input type="text"/>
<input type="text"/>	<input type="text"/>	Код предмета <input type="text"/>	Название предмета <input type="text"/>	Дата проведения ЕГЭ (ДД-ММ-ГГ) <input type="text"/>
<input type="text"/>	<input type="text"/>	<input type="text"/>	<input type="text"/>	Резерв - 1 <input type="text"/>

Заполнять гелевой или капиллярной ручкой ЧЕРНЫМИ чернилами ЗАГЛАВНЫМИ ПЕЧАТНЫМИ БУКВАМИ по следующим

А Б В Г Д Е Е Ж З И Й К Л М Н О П Р С Т У Ф Х Ц Ч Ш Щ Ъ Ы Ь Э Ю Я 1 2 3 4 5 6 7 8 9 0 X V I

ВНИМАНИЕ! Все бланки и контрольные измерительные материалы рассматриваются в комплекте

СВЕДЕНИЯ ОБ УЧАСТНИКЕ ЕГЭ

Фамилия	<input type="text"/>
Имя	<input type="text"/>
Отчество (при наличии)	<input type="text"/>
Документ	Серия <input type="text"/> Номер <input type="text"/>

ВО ВРЕМЯ ПРОВЕДЕНИЯ ЭКЗАМЕНА СОБЛЮДАЙТЕ ПОРЯДОК ПРОВЕДЕНИЯ

ЗАПРЕЩАЕТСЯ:

- иметь при себе средства связи, фото-, аудио- и видеоаппаратуру, справочные материалы, пометки и иные средства хранения и передачи информации;
- выносить из аудиторий и ППЭ экзаменационные материалы на бумажном и электронном носителе;
- фотографировать экзаменационные материалы;
- общаться с другими участниками ЕГЭ и перемещаться по аудитории и ППЭ без сопровождения организатора.

ДО НАЧАЛА РАБОТЫ С БЛАНКАМИ ОТВЕТОВ ПРОВЕРЬТЕ:

- наличие в своем индивидуальном комплекте (ИК) бланка регистрации, бланка ответов № 1, бланка ответов № 2 (листьев ответов № 2 (лист 2) (за исключением ИК для проведения ЕГЭ по математике базового уровня) и контрольных измерительных материалов (КИМ);
- отсутствие дефектов печати КИМ и бланков (в том числе в штрихкодах);
- совпадение значений штрихкодов и номеров КИМ с соответствующими значениями на контрольном листе или на бланке ответов № 1 (при проведении ЕГЭ в ППЭ на дому, в учреждениях здравоохранения, исполнения наказаний, закрытого типа). Если обнаружили брак или некомплектность, обратитесь к организатору за другим ИК.

Контрольная сумма

С порядком проведения
единого государственного экзамена ознакомлен(-а).

Подпись участника ЕГЭ строго внутри о

Резерв - 2 Служебная отметка

ЗАПОЛНЯЕТСЯ ОТВЕТСТВЕННЫМ ОРГАНИЗАТОРОМ В АУДИТОРИИ:

Удален с экзамена в связи с нарушением порядка проведения ЕГЭ

Не завершил экзамен по объективным причинам

ЕДИНЫЙ ГОСУДАРСТВЕННЫЙ ЭКЗАМЕН - 2023

БЛАНК ОТВЕТОВ № 1



Код
региона

Код
предмета

Название
предмета

Подпись участника ЕГЭ строго внутри окошка

Резерв - 4

Заполнять гелевой или капиллярной ручкой ЧЕРНЫМИ чернилами ЗАГЛАВНЫМИ ПЕЧАТНЫМИ БУКВАМИ и ЦИФРАМИ по следующим образцам:

А Б В Г Д Е Ё Ж З И Й К Л М Н О П Р С Т У Ф Х Ц Ч Ш Щ Ъ Ы Ь Э Ю
 А В С D E F G H I J K L M N O P Q R S T U V W X Y Z , -
 1 2 3 4 5 6 7 8 9 0 А А А О О Е Е Е Е Е І і Ц Ц Ц Ъ Ъ

ВНИМАНИЕ! Все бланки и контрольные измерительные материалы рассматриваются в комплексе

Результаты выполнения заданий с КРАТКИМ ОТВЕТОМ

1		21	
2		22	
3		23	
4		24	
5		25	
6		26	
7		27	
8		28	
9		29	
10		30	
11		31	
12		32	
13		33	
14		34	
15		35	
16		36	
17		37	
18		38	
19		39	
20		40	

Замена ошибочных ответов на задания с КРАТКИМ ОТВЕТОМ

-		-	
-		-	
-		-	

ЗАПОЛНЯЕТСЯ ОТВЕТСТВЕННЫМ ОРГАНИЗАТОРОМ В АУДИТОРИИ:



ЕДИНЫЙ ГОСУДАРСТВЕННЫЙ ЭКЗАМЕН - 2023
БЛАНК ОТВЕТОВ № 2

ЛИСТ 1

Код региона

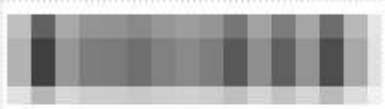
Код предмета

Название предмета

Резерв - 5

Бланк ответов № 2
(лист 2)

Лист



Перепишите значения полей "Код региона", "Код предмета", "Название предмета" из БЛАНКА РЕГИСТРАЦИИ.
Отвечая на задания с РАЗВЕРНУТЫМ ОТВЕТОМ, пишите аккуратно и разборчиво, соблюдая разметку страницы.
Не забудьте указать номер задания, на которое Вы отвечаете, например, 31.
Условия задания переписывать не нужно.

ВНИМАНИЕ! Все бланки и контрольные измерительные материалы рассматриваются в комплекте

--

ЕДИНЫЙ ГОСУДАРСТВЕННЫЙ ЭКЗАМЕН - 2023

БЛАНК ОТВЕТОВ № 2

ЛИСТ 2

Код региона	Код предмета	Название предмета	Резерв - 6
<input type="text"/>	<input type="text"/>	<input type="text"/>	<input type="text"/>

Дополнительный бланк ответов № 2	<input type="text"/>	Лист
	<input type="text"/>	<input type="text"/>

Перепишите значения полей "Код региона", "Код предмета", "Название предмета" на БЛАНКА РЕГИСТРАЦИИ.
Отвечая на задания с РАЗВЕРНУТЫМ ОТВЕТОМ, пишите аккуратно и разборчиво, соблюдая разметку страницы.
Не забудьте указать номер задания, на которое Вы отвечаете, например, 31.
Условия задания переписывать не нужно.

ВНИМАНИЕ! Данный бланк использовать только после заполнения бланка ответов № 2 лист 1

ЕДИНЫЙ ГОСУДАРСТВЕННЫЙ ЭКЗАМЕН - 2023
ДОПОЛНИТЕЛЬНЫЙ БЛАНК ОТВЕТОВ № 2

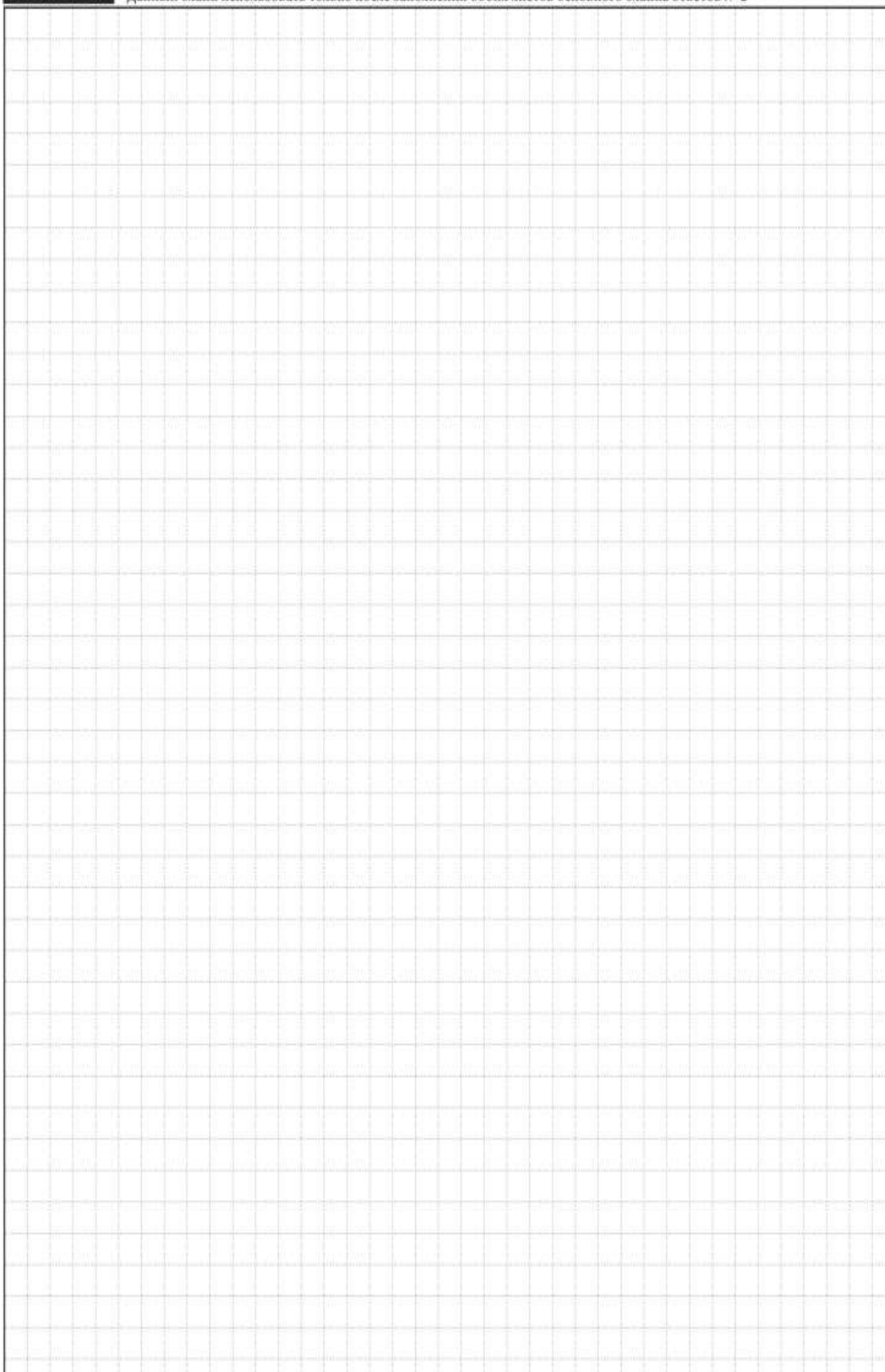
Код региона	Код предмета	Название предмета	Резерв - 6
-------------	--------------	-------------------	------------

Дополнительный бланк ответов № 2

Лист

Перенесите значения полей "Код региона", "Код предмета", "Название предмета" из БЛАНКА РЕГИСТРАЦИИ.
Отвечая на задания с РАЗВЕРНУТЫМ ОТВЕТОМ, пишите аккуратно и разборчиво, соблюдая разметку страницы.
Не забудьте указать номер задания, на которое Вы отвечаете, например, 31.
Условия задания переписывать не нужно.

ВНИМАНИЕ! Данный бланк использовать только после заполнения обоих листов основного бланка ответов № 2



Как заполнять бланк регистрации

Бланк регистрации включает в себя сведения об участнике ЕГЭ: фамилию, имя, отчество, номер паспорта. Все поля необходимо заполнять заглавными печатными буквами, гелевой или капиллярной черной ручкой. Информацию считывает компьютер, поэтому пишите четко.

В верхней части бланка участник самостоятельно заполняет поля «Код образовательной организации», «Класс» и «Номер аудитории». Организаторы заранее прописывают их на доске в кабинете или диктуют.

В графе «Сведения об участнике» сдающий пишет свои фамилию, имя и отчество — именно в таком порядке. В поле ниже — серию и номер паспорта. В средней части бланка есть памятка: чего нельзя делать на экзамене и как проверить свой комплект участника.

Ознакомившись с правилами, распишитесь в окошке нижней части бланка. Там же находятся служебные поля — их заполняют организаторы, если участника удалили с экзамена или если работа не выполнена по объективным причинам, например ученику стало плохо.

Удалить могут за разговоры, фотографирование материалов — [все причины опубликованы на сайте Рособнадзора](#)

ЕДИНЫЙ ГОСУДАРСТВЕННЫЙ ЭКЗАМЕН - 2023

БЛАНК РЕГИСТРАЦИИ



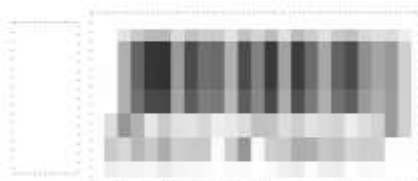
Код
региона

Код образовательной
организации

Класс
Номер Буква

Код ППЭ

Номер аудитории



Код
предмета

Название
предмета

Дата проведения ЕГЭ
(ДД-ММ-ГГ)

Резерв - 1

Заполнять гелевой или капиллярной ручкой ЧЕРНЫМИ чернилами ЗАГЛАВНЫМИ ПЕЧАТНЫМИ БУКВАМИ по следующим образцам:

А Б В Г Д Е Ё Ж З И Й К Л М Н О П Р С Т У Ф Х Ц Ч Ш Щ Ъ Ы Ь Э Ю Я 1 2 3 4 5 6 7 8 9 0 X V I L -

ВНИМАНИЕ! Все бланки и контрольные измерительные материалы рассматриваются в комплекте

СВЕДЕНИЯ ОБ УЧАСТНИКЕ ЕГЭ

Фамилия

Имя

Отчество

(при наличии)

Документ

Серия

Номер

ВО ВРЕМЯ ПРОВЕДЕНИЯ ЭКЗАМЕНА СОБЛЮДАЙТЕ ПОРЯДОК ПРОВЕДЕНИЯ ЕГЭ

ЗАПРЕЩАЕТСЯ:

- иметь при себе средства связи, фото-, аудио- и видеоаппаратуру, справочные материалы, письменные заметки и иные средства хранения и передачи информации;
- выносить из аудиторий и ППЭ экзаменационные материалы на бумажном и электронном носителях;
- фотографировать экзаменационные материалы;
- общаться с другими участниками ЕГЭ и перемещаться по аудитории и ППЭ без сопровождения организатора.

ДО НАЧАЛА РАБОТЫ С БЛАНКАМИ ОТВЕТОВ ПРОВЕРЬТЕ:

- наличие в своем индивидуальном комплекте (ИК) бланка регистрации, бланка ответов № 1, бланка ответов № 2 (лист 1) и бланка ответов № 2 (лист 2) (за исключением ИК для проведения ЕГЭ по математике базового уровня) и контрольных измерительных материалов (КИМ);
 - отсутствие дефектов печати КИМ и бланков (в том числе в штрихкодах);
 - совпадение значений штрихкодов и номеров КИМ с соответствующими значениями на контрольном листе или на конвертах ИК (при проведении ЕГЭ в ППЭ на дому, в учреждениях здравоохранения, исполнения наказаний, закрытого типа).
- Если обнаружили брак или некомплектность, обратитесь к организатору за другим ИК.

Контрольная сумма



С порядком проведения
единого государственного экзамена ознакомлен(-а).

Подпись участника ЕГЭ строго внутри окошка

Резерв - 2

Служебная отметка

ЗАПОЛНЯЕТСЯ ОТВЕТСТВЕННЫМ ОРГАНИЗАТОРОМ В АУДИТОРИИ:

Удален с экзамена в связи
с нарушением порядка
проведения ЕГЭ

Не завершил экзамен по
объективным причинам

Подпись ответственного организатора
строго внутри окошка

1/3

Клетки, отмеченные серым цветом, обычно заполняются автоматически. Код образовательной организации не обязательно состоит из шести знаков — может быть и короче. Код ППЭ тоже может содержать меньше четырех знаков.

Источник: obrnadzor.gov.ru

Поля, которые нужно заполнить на бланке регистрации:

1. Код образовательной организации, в которой учится выпускник. Обычно он написан на доске. Если кода нет — спросите у организатора.
2. Класс — номер и буква, номер и цифра: 11А, 11 1.

3. Номер аудитории.
4. Фамилия, имя, отчество.
5. Паспортные данные.

Все остальное — код и название предмета, клетки с названием «Резерв» — заполнять не надо.

Как заполнять бланк ответов № 1

Общие правила. Перед тем как заполнять бланк № 1, подпишите его в специальном поле. Чаще всего поля «Код региона», «Код предмета», «Название предмета» предзаполнены, а клетки «Резерв-4» и «Резерв-5» должны остаться пустыми. Если же бланк напечатан не в аудитории, заполнить клетки придется от руки и по указаниям организаторов, но это бывает редко.

ЕДИНЫЙ ГОСУДАРСТВЕННЫЙ ЭКЗАМЕН - 2023
БЛАНК ОТВЕТОВ № 1

Код региона	Код предмета	Название предмета	Резерв - 4
●●●	●●●	●●●●	●●●

Подпись участника ЕГЭ строго внутри окошка

Заполнять гелевой или капиллярной ручкой ЧЕРНЫМИ чернилами ЗАГЛАВНЫМИ ПЕЧАТНЫМИ БУКВАМИ и ЦИФРАМИ по следующим образцам:

	А Б В Г А Е Е Ж З И Й К Л М Н О П Р С Т У Ф Х Ц Ч Ш Щ Ъ Ы Ь Э Ю Я A B C D E F G H I J K L M N O P Q R S T U V W X Y Z , - 1 2 3 4 5 6 7 8 9 0 А А А О О Е Е Е Е І і Ц Ц Ц В С
--	---

ВНИМАНИЕ! Все бланки и контрольные измерительные материалы рассматриваются в комплекте

В верхней части бланка ответов № 1 участнику нужно заполнить только поле с подписью.

Средняя часть используется для записи кратких ответов на задания. Слова, цифры и другие символы должны быть только печатными — по примеру в верхней части бланка.

Ответы переносите по формулировке задания в КИМе: в ней могут просить «записать цифры в порядке возрастания» или «округлить ответ до целого числа». Также обращайтесь внимание на род, лицо, число и падеж.

Помните: компьютер может не считать необычный почерк.

В средней части бланка № 1 результаты заносятся справа от номера задания, с первой клетки: один символ — одна клеточка. Запятые, тире и минусы также вписываются в отдельную клетку. Если слов несколько, вносите их без пропуска: пустых ячеек между ними быть не должно.

Результаты выполнения заданий с КРАТКИМ ОТВЕТОМ

1		21	
2		22	
3		23	
4		24	
5		25	
6		26	
7		27	
8		28	
9		29	
10		30	
11		31	
12		32	
13		33	
14		34	
15		35	
16		36	
17		37	
18		38	
19		39	
20		40	

Основная часть бланка — для некоторых предметов, например для географии, в строках будет стоять напоминание «Ответ на этот вопрос заполняется в бланке ответов № 2».

7

Тип 7 № 383 

В одном из выделенных ниже слов допущена ошибка в написании
и запишите слово правильно.

много ОБЛАКОВ
пара БОТИНОК
хорошо ПРОПОВЕДОВАЕТ
ПОЕЗЖАЙ к бабушке
с ДВУМЯСТАМИ бойцами

Ответ:

В варианте по русскому языку просят не только выписать слово из задания, но и сделать это правильно: ответ будет не «проповедовает», а «проповедует».

Особенности записи ответов по математике. В бланк можно вносить только целые числа или конечные десятичные дроби. Последние записывайте по клеткам: каждая цифра в отдельной, запятая тоже в отдельной.

Обыкновенные дроби, формулы или выражения вносить нельзя. Единицы измерения — градусы, проценты, метры, тонны — указывать не нужно. Задания, подразумевающие ответ в виде последовательности цифр, вписываются без запятых, точек и пробелов — никаких разделительных символов и пустых клеток быть не должно.

Иностранные языки. Записывайте диакритические знаки и иероглифы в одну клетку с буквой, отдельно надстрочные и подстрочные знаки выписывать не нужно.

Другие предметы. На ЕГЭ по информатике печатают только бланк регистрации, а ответы ученики вносят на компьютере. Для остальных экзаменов — от русского до физики — действуют общие правила, которые мы описали выше.

В случае ошибки. Внесите верный ответ в графу «Замена ошибочных ответов на задания с кратким ответом» в нижней части бланка № 1. Слева, в первых

двух клеточках, укажите номер задания — числа от 1 до 9 вписываются в первую клетку, вторая остается пустой. В поле после тире необходимо указать исправленный ответ на указанное задание. При этом в основной части ничего зачеркивать не нужно.

Если в поле «Замена ошибочных ответов» участник заполнит только клеточку с номером задания, но забудет внести новый ответ, система не засчитает ответ. Если же участник ошибся с номером задания, нужно его зачеркнуть и заново заполнить соседнее поле. Так же нужно действовать, если вы ошиблись в поле для ошибочных ответов.

Помните: машина засчитывает последний ответ. Если вы написали верный ответ в основном поле, а потом заменили его, зачтется второй вариант.



Замена ошибочных ответов

<input type="text"/>	-	<input type="text"/>	<input type="text"/>	<input type="text"/>	<input type="text"/>	<input type="text"/>	<input type="text"/>	<input type="text"/>	<input type="text"/>	<input type="text"/>	<input type="text"/>	<input type="text"/>
<input type="text"/>	-	<input type="text"/>	<input type="text"/>	<input type="text"/>	<input type="text"/>	<input type="text"/>	<input type="text"/>	<input type="text"/>	<input type="text"/>	<input type="text"/>	<input type="text"/>	<input type="text"/>
<input type="text"/>	-	<input type="text"/>	<input type="text"/>	<input type="text"/>	<input type="text"/>	<input type="text"/>	<input type="text"/>	<input type="text"/>	<input type="text"/>	<input type="text"/>	<input type="text"/>	<input type="text"/>

ЗАПОЛНЯЕТСЯ ОТВЕТСТВО

Количество заполненных по
«Замена ошибочных ответов»

Поле для тех, кто допустил ошибку при внесении ответов в основной части бланка № 1. Учтите, что шансы ограничены. Источник: obrnadzor.gov.ru

По окончании экзамена организатор проверит заполнение бланка ответов № 1, укажет, сколько было замен ошибочных ответов, и подпишет его. Если участник не менял ответы, в поле поставят крестик.

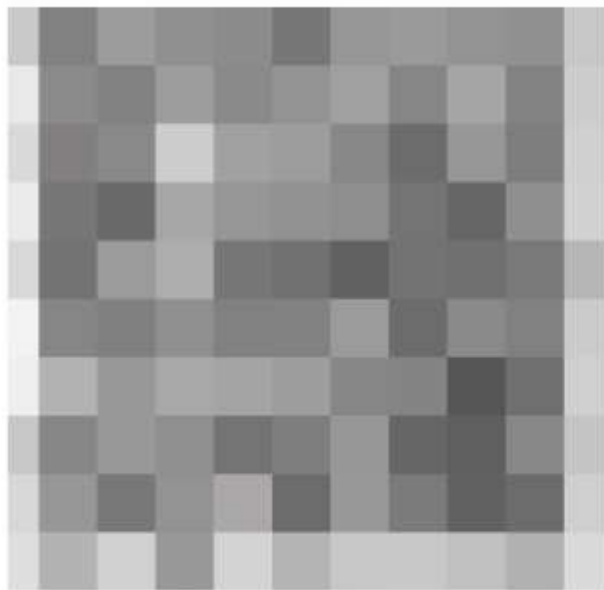
Итого:

1. Ответы в бланке № 1 нужно писать символами в соответствии с образцом в шапке.
2. Нельзя вставлять пробелы между словами и словосочетаниями.
3. Каждая буква, цифра и знак препинания вносятся в отдельную клетку.
4. Исправленные ответы нужно вписывать в раздел «Замена ошибочных ответов на задания с кратким ответом», не зачеркивая предыдущий вариант в основной части.

Как заполнять бланк ответов № 2

Бланк ответов № 2 состоит из двух листов: лист 1 и лист 2. Они нужны для заданий с развернутым ответом: сочинений, задач в профильной математике, писем в иностранных языках.

Шапка в бланке ответов № 2 схожа с бланком № 1, только подпись ставить не нужно. Если «Код региона», «Код предмета» и «Название предмета» не пропечатаны, участник экзамена заполняет их самостоятельно, по указанию организатора.



ЕДИНЬ
БЛАН

Код региона



Бланк ответов №
(лист 2)



В верхней части бланка ответов № 2 не нужно ничего вписывать ни на первом, ни на втором листе, если об этом не скажут организаторы.



ЕДИНЬ
БЛАН

Код региона

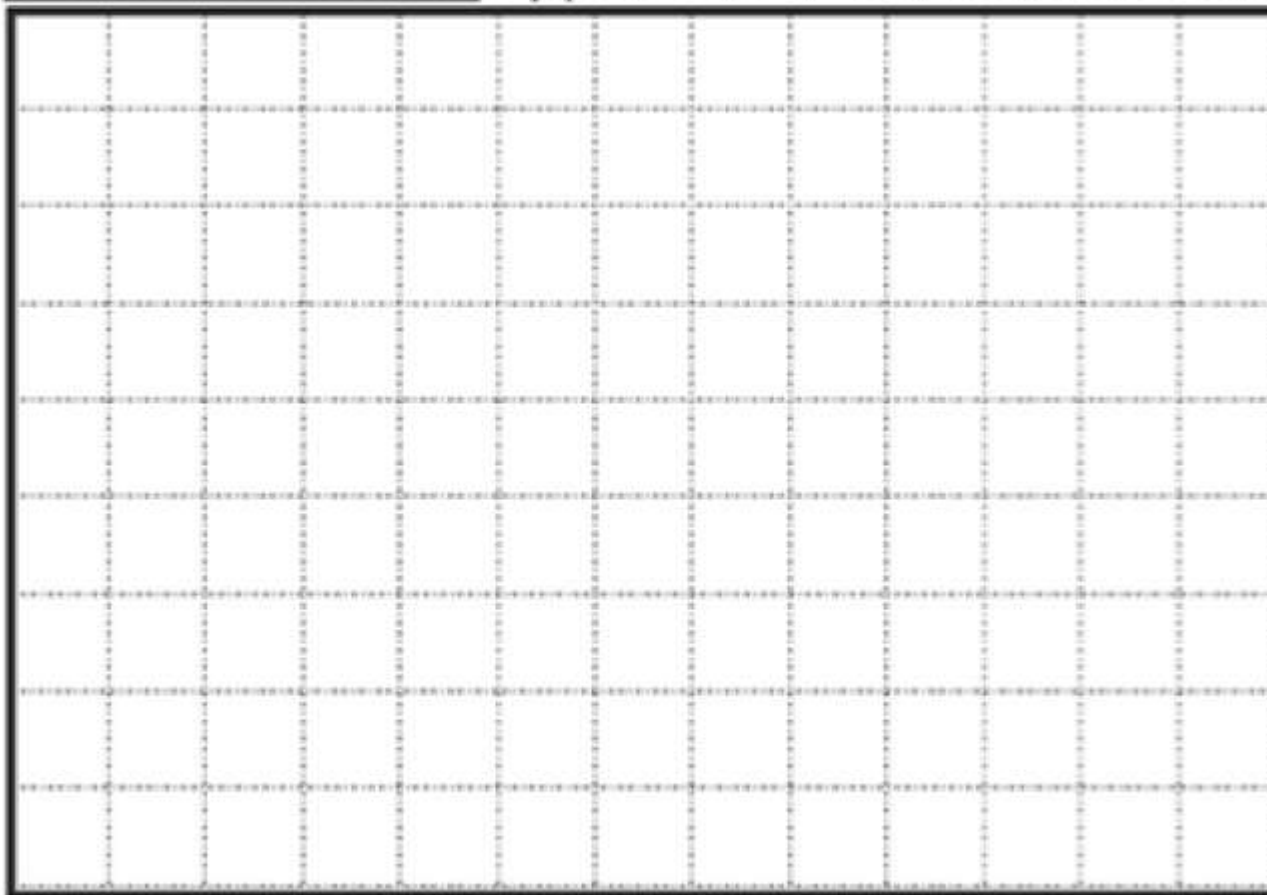


Дополнительный
бланк ответов



ВНИМАНИЕ!

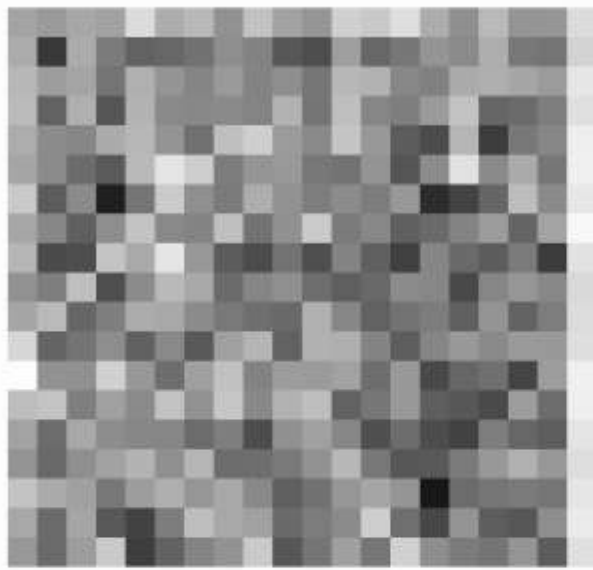
Данный бланк использовать



На втором листе бланка № 2 организатор поможет заполнить поле «Дополнительный бланк ответов № 2», если такой имеется. Не заходите за основные поля, когда пишете ответ. Источник: obrnadzor.gov.ru

Ответы на этом бланке проверяет уже не компьютер, а эксперт ЕГЭ, но писать все равно следует разборчиво, чтобы проверяющий ни в чем не усомнился. Перед ответом укажите номер задания. Допустив ошибку, аккуратно зачеркните слово или пример и напишите новый. Можно зачеркнуть даже абзац или задачу целиком.

Бланк ответов № 2 заполняйте целиком — от начала листа и до последней строчки — и обязательно на лицевой стороне: оборотную не проверяют. Если места не хватило, перейдите на второй лист. Если и он кончился, попросите у организатора дополнительный бланк ответов. Номер штрихкода дополнительного бланка ответов № 2 организатор сам перепишет в поле «Дополнительный бланк ответов № 2» на листе 2.

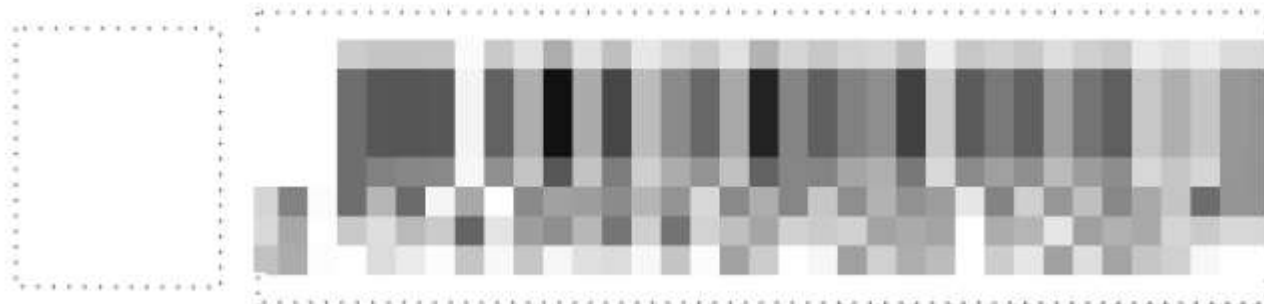


ЕДИНЬ
ДОПО

Код региона



Дополнительный
бланк ответов №



ВНИМАНИЕ!

Данный бланк использовать

Участник может просить неограниченное количество дополнительных бланков при условии, что все уже выданные заполнены. Например, несколько бланков могут потребоваться на экзамене по русскому.

Пометки о своей личности на полях, например упоминание фамилии, рисунки, не касающиеся задания, не допускаются. Они нарушают правило анонимности — такую работу аннулируют.

На незаполненной области последнего листа организатор поставит отметку Z — она означает, что участник завершил работу и не будет возвращаться к оформлению ответов.

Итого:

1. Ответы в бланке № 2 пишите разборчиво.
2. Пространство для ответа следует заполнять целиком: от начала и до конца. Иначе организатор поставит Z на свободном месте первого листа, и то, что записано на втором, не проверят.
3. Ошибки можно зачеркивать, но аккуратно.
4. Если двух листов не хватило, можно попросить у организатора дополнительный.

Что делать, если допустили ошибку

Главное — не паникуйте, промахи случаются. Вот что делать в такой ситуации.

Об ошибке в бланке регистрации — например, если опечатались в фамилии или номере паспорта, — сообщите организатору. Он подскажет, как лучше поступить: записать поверх первого символа новый, но жирнее либо зачеркнуть его и перейти к свободной клетке справа.

Ошибки в заполнении бланка № 1 можно исправить в специальном поле «Замена ошибочных ответов на задания с кратким ответом».

В бланке № 2 с развернутыми ответами зачеркните неправильный вариант, но так, чтобы эксперт понял исправление. Можно даже зачеркнуть ответ целиком и написать заново.

Если же лист полностью испорчен, например растеклась ручка или разлилась вода, тоже обратитесь к организатору. В таких случаях меняют весь комплект экзаменационных материалов, а не отдельный бланк. Придется все заполнять заново и решать другие задания, но время экзамена не увеличат.

Примеры заполнения бланков

БЛАНК РЕГИСТРАЦИИ



Код региона 77	Код образовательной организации 123456	Класс Номер Буква 11А	Код ППЭ 1234	Номер аудитории 11
-------------------	---	-----------------------------	-----------------	-----------------------

Код предмета 51	Название предмета РУС	Дата проведения ЕГЭ (ДД-ММ-ГГ) 29-05-23	Резерв - 1
--------------------	--------------------------	---	------------

Заполнять гелевой или капиллярной ручкой ЧЕРНЫМИ чернилами ЗАГЛАВНЫМИ ПЕЧАТНЫМИ БУКВАМИ по следующим

А Б В Г Д Е Ё Ж З И Й К Л М Н О П Р С Т У Ф Х Ц Ч Ш Щ Ъ Ы Ь Э Ю Я 1 2 3 4 5 6 7 8 9 0 X V I

ВНИМАНИЕ! Все бланки и контрольные измерительные материалы рассматриваются в комплекте

СВЕДЕНИЯ ОБ УЧАСТНИКЕ ЕГЭ

Фамилия И В А Н О В

Имя И В А Н

Отчество (при наличии) И В А Н О В И Ч

Документ Серия 1 2 3 4 Номер 1 2 3 4 5 6

ВО ВРЕМЯ ПРОВЕДЕНИЯ ЭКЗАМЕНА СОБЛЮДАЙТЕ ПОРЯДОК ПРОВЕДЕНИЯ

ЗАПРЕЩАЕТСЯ:

- иметь при себе средства связи, фото-, аудио- и видеоаппаратуру, справочные материалы, пометки и иные средства хранения и передачи информации;
- выносить из аудиторий и ППЭ экзаменационные материалы на бумажном и электронном носителе;
- фотографировать экзаменационные материалы;
- общаться с другими участниками ЕГЭ и перемещаться по аудитории и ППЭ без сопровождения организатора.

ДО НАЧАЛА РАБОТЫ С БЛАНКАМИ ОТВЕТОВ ПРОВЕРЬТЕ:

- наличие в своем индивидуальном комплекте (ИК) бланка регистрации, бланка ответов № 1, бланка ответов № 2 (листья ответов № 2 (лист 2) (за исключением ИК для проведения ЕГЭ по математике базового уровня) и контрольных измерительных материалов (КИМ);
- отсутствие дефектов печати КИМ и бланков (в том числе в штрихкодах);
- совпадение значений штрихкодов и номеров КИМ с соответствующими значениями на контрольном листе или на бланке ответов (при проведении ЕГЭ в ППЭ на дому, в учреждениях здравоохранения, исполнения наказаний, закрытого типа). Если обнаружили брак или некомплектность, обратитесь к организатору за другим ИК.

Контрольная сумма 00-00-00-00-00

С порядком проведения единого государственного экзамена ознакомлен(-а).

Подпись участника ЕГЭ строго внутри о

Резерв - 2 000000 Служебная отметка 0000000000000000

ЗАПОЛНЯЕТСЯ ОТВЕТСТВЕННЫМ ОРГАНИЗАТОРОМ В АУДИТОРИИ:

Удален с экзамена в связи с нарушением порядка проведения ЕГЭ

Не завершил экзамен по объективным причинам

ЕДИНЫЙ ГОСУДАРСТВЕННЫЙ ЭКЗАМЕН - 2023
БЛАНК ОТВЕТОВ № 1

Код
региона
77

Код
предмета
51

Название
предмета
РУС

Подпись участника ЕГЭ строго внутри окошка

Резерв - 4

Заполнять гелевой или капиллярной ручкой ЧЕРНЫМИ чернилами ЗАГЛАВНЫМИ ПЕЧАТНЫМИ БУКВАМИ и ЦИФРАМИ по следующим образцам:

А Б В Г Д Е Ё Ж З И Й К Л М Н О П Р С Т У Ф Х Ц Ч Ш Щ Ъ Ы Ь Э
А B C D E F G H I J K L M N O P Q R S T U V W X Y Z , -
1 2 3 4 5 6 7 8 9 0 А А А О О Е Е Е Е Е І і Ц ц У у Ф ф

ВНИМАНИЕ! Все бланки и контрольные измерительные материалы рассматриваются в комплекте

Результаты выполнения заданий с КРАТКИМ ОТВЕТОМ

1 В М Е С Т О
2 2 4
3 1 2
4 1 2 3
5 Б У А Н И Ч Н О Е
6 Б Е А Н О Й
7 П О Л У Т О Р А С Т А
8 4 6 9 7 5
9 2 5
10 1 2 3
11 4 3 5
12 1 4
13 Н Е С К Л О Н Я Е М О Е
14 Н Е З А Р О В И Л О С Ь З А Т О
15 1 3
16 1 3
17 1
18 1 2 4
19 2
20 1 2 4 5

21 2 3
22 1 2 3
23 1 2 3
24 М О Р О З Л О К О Ж Е
25 1 4
26 3 5 2 9
27
28
29
30
31
32
33
34
35
36
37
38
39
40

Замена ошибочных ответов на задания с КРАТКИМ ОТВЕТОМ

14-Н Е З А О Р О В И Л О С Ь З А Т О
-
-

-
-
-

ЗАПОЛНЯЕТСЯ ОТВЕТСТВЕННЫМ ОРГАНИЗАТОРОМ В АУДИТОРИИ:

Переклейте значки полей "Код региона", "Код предмета", "Название предмета" на БЛАНКА РЕГИСТРАЦИИ.
Отвечая на задания с РАЗВЕРНУТЫМ ОТВЕТОМ, пишите аккуратно и разборчиво, соблюдая разметку строк.
Не забудьте указать номер задания, на которое Вы отвечаете, например, Э1.
Условия задания перепечатывать не нужно.

ВНИМАНИЕ! Все бланки и контрольные измерительные материалы рассматриваются в комплексе

При написании сочинения - рассуждения не игнорируйте понятия "тема" и "проблема", не увлекайтесь перископом и чрезмерным цитированием исходного текста, включайте в него элементы анализа. Не допускайте нарушения логики между формулировкой проблемы и примерами-иллюстрациями, будьте будьте самостоятельны при пояснении авторского текста.

Старайтесь понять логическую связь между примерами - не ограничивайтесь формальными формулировками, не забывайте анализировать логическую связь. Помните, что авторская логическая позиция - это ответ на проблемный вопрос. Не путайте проблему и авторскую позицию, ваша позиция должна быть сформулирована и убедительно обоснована.

Внимательно читайте исходный текст, чтобы избежать фактических ошибок.

ЕДИНЫЙ ГОСУДАРСТВЕННЫЙ ЭКЗАМЕН - 2023
БЛАНК ОТВЕТОВ № 2

ЛИСТ 2

Код региона Код предмета Название предмета

Резерв - 8

Дополнительный
бланк ответов № 2

Лист

Переносите значения кодов "Код региона", "Код предмета", "Название предмета" на БЛАНК РЕГИСТРАЦИИ.
Отвечая на задания с РАЗВЕРНУТЫМ ОТВЕТОМ, пишите аккуратно и разборчиво, соблюдая разметку страницы.
Не забудьте указать номер задания, на котором Вы отвечаете, например, 31.
Условия задания переносить не нужно.

ВНИМАНИЕ! Данный бланк использовать только после заполнения бланка ответов № 2 лист 1

Стройте рассуждения на основе
того текста. Следите за связностью
и логичностью в предложенных
мысли

Памятка

1. На экзамене каждый выпускник получает комплект бланков, их печатают в аудитории. В пакет входят бланки регистрации и ответов, КИМы. Заполнять всё нужно печатными буквами — образцы букв приведены тут же.
2. В бланке регистрации заполните код образовательной организации, класс и номер аудитории, ФИО и паспортные данные. Остальное будет пропечатано заранее.
3. Заполняя бланк ответов № 1, обращайтесь внимание на формулировку задания. Вписывайте цифры «в порядке возрастания» или «округляйте ответ до целого числа», если так указано в КИМе. Все знаки и буквы должны быть в отдельных клетках.
4. В бланке ответов № 2 пишите разборчиво, чтобы проверяющий смог все прочитать. Указывайте номера заданий. Не оставляйте пометок на полях, иначе работу не примут.
5. Сдав работу, проследите, чтобы организатор указал количество замен ошибочных ответов в бланке № 1, внес пометку Z на бланках ответов № 2, заполнил поля «Дополнительный бланк ответов № 2» и «Лист» в шапке бланка № 2 — если вы просили дополнительный бланк, а также поставил подписи на бланке регистрации и бланке ответов № 1.

Новости из мира образования, советы по карьере и учебе, вдохновл